

**VUOTA IL SACCO!**



# GUIDA ALLA RACCOLTA DIFFERENZIATA



Comune di  
Cressa



Provincia di Novara Consorzio Gestione Rifiuti Medio Novarese



# % OBIETTIVO: UN 80% DI QUALITÀ'

Nei numerosi comuni in cui la raccolta dei rifiuti non recuperabili viene effettuata con la modalità del **sacco conforme**, registriamo da anni eccellenti risultati. E' quindi ferma intenzione del Consorzio e del Comune estendere progressivamente tale pratica, con l'obiettivo di incrementare ulteriormente la **quantità** e la **qualità** dei rifiuti recuperati a livello consortile mediante la raccolta differenziata.

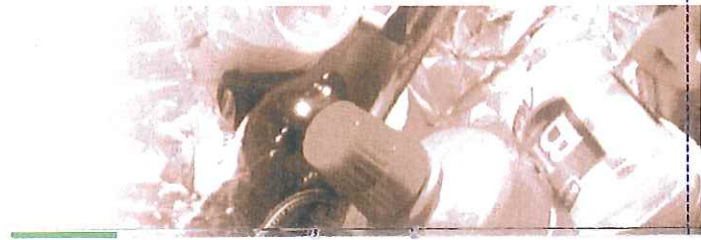
Incrementare la quantità dei rifiuti differenziati ha un duplice vantaggio: da un lato significa ridurre i costi dello smaltimento dei rifiuti rimanenti; dall'altro, consente di ottenere maggiori ricavi dalla vendita dei rifiuti differenziati. Migliorare la qualità dei rifiuti differenziati significa poterli vendere a prezzi migliori, ovvero incrementare ulteriormente i ricavi.

Tutto ciò permette il **contenimento** del costo di gestione dei rifiuti.

La raccolta con la modalità del **sacco conforme** non cambia l'abituale gestione del rifiuto nelle nostre case, ma ci rende più consapevoli e responsabili nel compiere la **differenziazione**: un gesto quotidiano semplice, che ha tuttavia enormi risvolti ambientali ed economici.

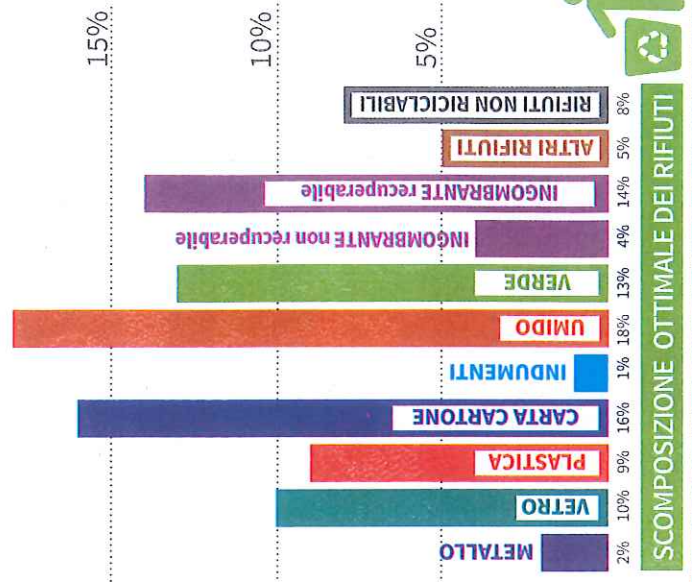
Le esperienze concrete già maturate ci dicono che abbiamo a portata di mano la possibilità di raggiungere e superare un 80% di raccolta differenziata di buona qualità: questo è l'obiettivo concreto che il Consorzio e il Comune si propongono di raggiungere, con l'ausilio del servizio a **sacco conforme**.

**Il Consorzio Gestione Rifiuti Medio Novarese e il Comune di Cressa**



Con l'anno 2018 verranno introdotte alcune novità nel sistema di raccolta dei rifiuti:

- i **rifiuti non recuperabili** saranno raccolti solo negli appositi **sacchi conformi** distribuiti gratuitamente dal Comune;
- ogni utenza riceverà la **carta dei rifiuti**, che servirà per il ritiro dei sacchi conformi allo sportello ecologico allestito presso il Municipio;
- ogni utenza riceverà inoltre gratuitamente la dotazione annuale di **sacchi gialli** per la raccolta di tutti gli imballaggi in plastica e i **sacchi biodegradabili** per la raccolta dei rifiuti organici;





# METALLO



## SI POSSONO ESSERE RICICLATI

**Contenitori** in banda stagnata

**Lattine** per bevande

**Tappi** a corona

**Coperchi** in metallo dei barattoli



**Vassoi** in alluminio e carta stagnola

**Piccoli oggetti** in metallo

**Pentole** vecchie

## QUALCHE CONSIGLIO

Si possono mettere insieme anche metalli diversi, ad esempio, alluminio, ferro, latta stagnata ecc., perchè vengono separati successivamente. L'importante è che le lattine per uso alimentare, e soprattutto quelle del cibo per animali, siano almeno risciacquate, grazie.

# VETRO



## SI

### POSSONO ESSERE RICICLATI

Bottiglie di tutti i colori e dimensioni  
Flaconi

Barattoli per conserve

il vetro in lastra va conferito presso:

la PIATTAFORMA ECOLOGICA intercomunale  
di SUNO, loc. Cascina Baraggioli

## NO

### NON SI RICICLA

Non mettere assolutamente **CERAMICA** (piatti e stoviglie) nel vetro. Non mettere assolutamente vetro temperato (pirex), lampadine nè **VETROCERAMICA** (pentole, coperchi, piani cottura, vetro per caminetti) nel vetro. Non mettere assolutamente oggetti di **CRISTALLO** (bicchieri, vasi) nel vetro. Tutti questi materiali fondono a temperature molto più alte del vetro e rovinano la colata.



### QUALCHE CONSIGLIO

Forse non tutti sanno che basta un piatto o una tazzina per inquinare un carico di vetro!

# PLASTICA



SI

**NEGLI APPOSITI SACCHI FORNITI GRATUITAMENTE DAL COMUNE POSSONO ESSERE RICICLATI**

**Bottiglie** di acqua minerale, olio, succhi, latte

**Flaconi/dispensatori** per sciroppi, creme, salse

**Buste e sacchetti per alimenti** in genere (es: pasta, riso, patatine, salatini, caramelle, surgelati, shoppers, sacchi per detersivi, sacchetti del caffè, sacchetti per gli alimenti degli animali)

**Vaschette/barattoli** per gelati, yogurt, dessert

**Reti** per frutta e verdura

**Confezioni rigide/flessibili** per alimenti in genere (es.: vassoi in polistirolo e vaschette per affettati, formaggi, pasta fresca, frutta, dolci, verdura, carne e pesce, porta uova)

**Flaconi** per detersivi, saponi, prodotti per l'igiene della casa, della persona, cosmetici, acqua distillata

**Blister di farmaci**



## QUALCHE CONSIGLIO

Tutti i contenitori in plastica devono essere vuotati e risciacquati; e' bene inoltre schiacciare tutte le bottiglie, per risparmiare spazio.





- Scatole e buste** per il confezionamento di capi d'abbigliamento (es: camicie, biancheria intima, calze, cravatte)
- Barattoli** per confezionamento di prodotti vari (es.: cosmetici, articoli da cancelleria, salviette umide, detersivi)
- Film e pellicole** da imballaggio, (anche espanso per l'imballaggio di beni durevoli)
- Cassette** per prodotti ortofrutticoli e alimentari in genere
- Gusci, barre e cips** da imballaggio in polistirolo espanso
- Reggette** per legatura pacchi
- Vasi** per fiori

Dal 1° maggio 2012 anche piatti e bicchieri in plastica usa e getta sono diventati riciclabili, perchè anche su questi beni, come sugli imballaggi, abbiamo pagato la cauzione al momento del loro acquisto!

## NO NON SI RICICLA

Attenzione, la plastica recuperabile è solo quella degli imballaggi. I beni d'uso durevoli in plastica come giocattoli, articoli casalinghi, sedie, tubi, zaini e cartelle, ecc. o "usa e getta" come rasoi e posate in plastica, vanno nel "sacco conforme" dei rifiuti non recuperabili oppure negli ingombranti. Solo i piatti ed i bicchieri di plastica più le grucce appendiabiti se vendute con l'indumento, essendo stati recentemente considerati imballaggi, possono essere messi nel sacco della plastica.

# CARTA E CARTONE



**SI**

**POSSONO ESSERE RICICLATI**

Giornali e riviste

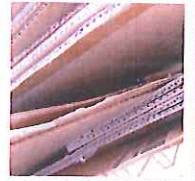
Carta da ufficio

Libri vecchi

Imballaggi vari in carta e cartone

Contenitori **Tetra Pak** contenitori per bevande e alimenti, succhi, latte...

Cartoni della **pizza** (tolta la parte unta che può essere messa nell'umido-organico)



## QUALCHE CONSIGLIO

Le scatole di cartone, grandi e piccole, vanno aperte, per evitare volumi inutili.

I contenitori Tetra Pak vanno sciacquati.

Alcune carte plastificate si possono "disaccoppiare" con facilità; in tal caso si recuperano la carta e la plastica separatamente.



# INDUMENTI



## SI

**POSSONO ESSERE RICICLATI**

Vestiti smessi

Scarpe

Pelletteria



La raccolta degli indumenti viene effettuata negli appositi **“armadi” stradali** di colore giallo, collocati sul territorio comunale e presso la PIATTAFORMA ECOLOGICA Intercomunale di SUNO, loc. Cascina Baraggioli.



**QUALCHE CONSIGLIO**

Il destino degli indumenti raccolti è il riuso.

Mettere quindi i capi puliti e asciutti in un sacco e portarli negli appositi contenitori.



# UMIDO-ORGANICO



**SI**

## POSSONO ESSERE RICICLATI

**Scarti di frutta e verdura**

**Gusci d'uova**

**Fiori appassiti**

**Fondi di caffè**

**Filtri del the**

**Bucce di agrumi**

**Avanzi di carne, pesce**

**Pane vecchio**

**Oli e grassi vegetali in piccola quantità**

**Carta assorbente**

**Cenere:** di legna, possibilmente insaccata, per evitare dispersione di polveri

**Lettiere ecologiche biodegradabili**

**Residui di pelo di animali domestici**

**La parte unta dei cartoni della pizza**

**Tovaglioli di carta**



## QUALCHE CONSIGLIO

Tutto l'umido raccolto va in impianti di compostaggio per diventare terriccio per l'agricoltura. Quindi nel contenitore dell'umido non devono finire assolutamente plastica, vetro o altri materiali estranei.

Per evitare di imbrattare il contenitore si può usare un foglio o un sacchetto di carta oppure le borse biodegradabili oggi in uso.

Sia umido che verde vengono raccolti e portati in impianti di compostaggio; i costi di trattamento sono inferiori ai costi di smaltimento dei rifiuti indifferenziati.



# VERDE



Il verde va conferito presso la PIATTAFORMA ECOLOGICA intercomunale di SUNO, loc. Cascina Baraggioli. Il Comune di Cressa organizza anche servizi aggiuntivi, per informazioni telefonare in Municipio al n° 0322-863610.

## SI POSSONO ESSERE RICICLATI

Erba  
Scarti di potatura  
Paglia delle damigiane  
Residui di manutenzione del giardino

## COMPOSTAGGIO DOMESTICO

Non dimentichiamo che il modo più razionale per trattare sia umido che verde rimane il compostaggio domestico, antica pratica sempre attuale. Bastano pochi metri di terra, meglio se in zona ombrosa, sui quali riporre con cura, mano a mano che si raccolgono: **foglie, rami sminuzzati, umido, cenere** ecc. per ottenere, nel tempo, dell'ottimo terriccio da reimpiantare nel giardino.



E' anche disponibile un servizio extra, a pagamento, per il ritiro "porta a porta" del verde domestico, mediante sottoscrizione di un contratto e l'acquisto di un contenitore da 240 litri.  
Per informazioni rivolgersi alla ditta:  
MEDIO NOVARESE AMBIENTE S.P.A. tel. 0322 211015.





# VERDE



**Il verde va conferito** presso la PIATTAFORMA ECOLOGICA intercomunale di SUNO, loc. Cascina Baraggioli. Il Comune di Cressa organizza anche servizi aggiuntivi, per informazioni telefonare in Municipio al n° 0322-863610.

## SI POSSONO ESSERE RICICLATI

Erba  
Scarti di potatura  
Paglia delle damigiane  
Residui di manutenzione del giardino

## COMPOSTAGGIO DOMESTICO

Non dimentichiamo che il modo più razionale per trattare sia umido che verde rimane il compostaggio domestico, antica pratica sempre attuale. Bastano pochi metri di terra, meglio se in zona ombrosa, sui quali riporre con cura, mano a mano che si raccolgono: **foglie, rami sminuzzati, umido, cenere** ecc. per ottenere, nel tempo, dell'ottimo terriccio da reimpiegare nel giardino.



E' anche disponibile un servizio extra, a pagamento, per il ritiro "porta a porta" del verde domestico, mediante sottoscrizione di un contratto e l'acquisto di un contenitore da 240 litri.

Per informazioni rivolgersi alla ditta:

MEDIO NOVARESE AMBIENTE S.P.A. tel. 0322 211015.

Per accedere all'AREA ECOLOGICA bisogna essere muniti della propria tessera 11

# INGOMBRANTI



**I rifiuti ingombranti vanno conferiti** presso la PIATTAFORMA ECOLOGICA intercomunale di SUNO, loc. Cascina Baraggioli. Il Comune di Cressa organizza anche servizi aggiuntivi, per informazioni telefonare in Municipio al n° 0322-863610.

**SI**

## POSSONO ESSERE CONFERITI

- Mobili
- Elettrodomestici e televisori
- Oggetti di arredo
- Materassi
- Bancali e altri imballaggi in legno
- Frigoriferi
- Vasi di coccio
- Piastrelle, lavandini e sanitari
- Stoviglie di ceramica e porcellana



Per accedere all'AREA ECOLOGICA bisogna essere muniti della propria tessera



**PIATTAFORMA ECOLOGICA INTERCOMUNALE DI SUNO** (loc. Cascina Baraggioli)  
è aperta nei seguenti orari: da lunedì a venerdì, dalle ore 8.30 alle 12.30;  
il venerdì dalle ore 14.00 alle 16.00;  
il sabato dalle ore 8.30 alle ore 13.00;

## SI POSSONO ESSERE CONFERITI

**Carta e cartone**

**Metalli**

**Vetro in lastre**

**Indumenti e scarpe**

**Legno**

**Verde domestico**

**Ingombranti**

**Inerti in modeste quantità**

**RAEE** (Rifiuti da Apparecchiature Elettriche ed Elettroniche) ossia: televisori, frigoriferi, elettrodomestici grandi e piccoli, computer, telefoni, sorgenti luminose (lampadine a basso consumo e neon)





# RIFIUTI NON RECUPERABILI

Ciò che non si può differenziare va raccolto solo negli appositi **sacchi conformi** forniti dal Comune, di colore bianco, disponibili in due formati, da **30 litri** per le utenze domestiche e da **120 litri** per le utenze non domestiche che ne abbiano necessità.

Ogni utenza sarà dotata di un numero di sacchi proporzionato al numero di componenti del proprio nucleo familiare o alla propria attività commerciale.

Se si effettua correttamente la raccolta differenziata, i sacchi conformi consegnati risulteranno più che sufficienti fino alla successiva distribuzione annuale.

Coloro che dovessero esaurire la dotazione in corso d'anno, potranno, previo pagamento,

procurarsi altri sacchi presso il municipio, recandosi con l'apposita **carta dei rifiuti** personale.

## **I RIFIUTI NON RICICLABILI A TITOLO DI ESEMPIO, SONO :**

**Residui di spazzamento**

**Pannolini ed assorbenti igienici**

**Mozziconi di sigaretta**

**Sacchetti e filtri per aspirapolvere**

**Tubi in gomma** (canne per l'irrigazione)

**Materiali per medicazioni**

**Lettiere** non biodegradabili

**Oggetti** in plastica usa e getta (ad eccezione di piatti e bicchieri, grucce appendiabiti - vedi pag. 7)

**Beni durevoli in plastica** (articoli casalinghi, giocattoli, custodie per CD)



# LA CARTA DEI RIFIUTI



## COS'E'

E' una tessera magnetica, individuale e non cedibile, che identifica tutte le famiglie e le attività del territorio.

## A COSA SERVE

- Ritirare i **sacchi conformi**, fungendo quindi da contatore dei rifiuti non recuperabili;
- Ritirare i **sacchi gialli** per la raccolta degli **imballaggi in plastica**;
- Ritirare i **sacchi biodegradabili** per la raccolta della **frazione organica**;
- Recarsi alla **PIATTAFORMA ECOLOGICA INTERCOMUNALE DI SUNO**, loc. Cascina Baraggioli

## COSA FARE IN CASO DI SMARRIMENTO

Presentare denuncia di smarrimento presso il Municipio (negli orari di apertura), dove si provvederà all'avvio della pratica di sostituzione della tessera.



Consorzio Gestione Rifiuti  
Medio Novarese

# CARTA DEI RIFIUTI

# INFORMAZIONI

## COMUNE DI CRESSA

Via Jean de Fernex, 13 - 28012 CRESSA (NO)  
Tel. 0322.863610 Fax 0322.863112  
[www.comune.cressa.no.it](http://www.comune.cressa.no.it)  
[segreteria@comune.cressa.no.it](mailto:segreteria@comune.cressa.no.it)

## CONSORZIO GESTIONE RIFIUTI MEDIO NOVARESE

C.so Sempione, 27 - 28021 BORGOMANERO (NO)  
Tel. 0322.844997 Fax 0322.836586  
<http://www.consorziomedionovarese.it>  
e-mail: [info@consorziomedionovarese.it](mailto:info@consorziomedionovarese.it)

## MEDIO NOVARESE AMBIENTE S.p.A.

Viale Kennedy, 87 - 28021 BORGOMANERO (NO)  
Tel. 0322.211015 Fax 0322.843198  
<http://www.medionovareseambiente.com>  
e-mail: [info@medionovareseambiente.com](mailto:info@medionovareseambiente.com)



pg.4



pg.5



pg.6



pg.8



pg.9



pg.10



pg.11



pg.12



pg.13



pg.14



pg.15